

Application instructions



Překlad: Traiva s.r.o., distribuce  
www.traiva-shop.cz

## Pokyny k aplikaci

ORALITE® VC 104+ Rigid Grade / VC 104+ Rigid Grade Imagine / VC 104 Rigid Grade Commercial Customized (pro zbytek tohoto dokumentu označovaný jako VC 104) lze použít na nové i použité nákladní automobily a přívěsy s lakovanými tuhými stranami.  
POZOR: Na nenatřené povrchy, např. nerezová ocel kontaktujte ORAFOL.

## Potřebné nástroje

- o Čistá hadra
- o Řemeslný nůž
- o Stěrka pokrytá čistým hadříkem, aby nedošlo k poškrábání materiálu
- o Pouze stará vozidla: Brusná podložka
- o Čistič rozpouštědel: Isopropylalkohol (IPA)

## Teplota aplikace

Aby byla zajištěna správná adheze mezi páskou a očištěným podkladem, musí být spojovací materiály aplikovány, když je teplota podkladu i pásky mezi 15 ° C a 38 ° C. Teplota musí být konzistentní alespoň jednu hodinu po aplikaci. NB! Doporučuje se, aby materiály VC 104 byly skladovány při teplotách mezi 18 ° C a 28 ° C.

## Kde aplikovat

Podle pokynů uvedených v předpisu ECE 104 zajistěte, aby byla páska obecně správně umístěna na vozidle.

## Počáteční příprava

Ojetá vozidla

Prohlédněte si vhodnost použití vozidla. Nepoužívejte pásku na otvory, nýty, rez a odlupující se barvu. Páska by měla být aplikována na rovný, čistý a rovnoměrný povrch.

Uživatel je odpovědný za určení, zda je produkt ORAFOL vhodný pro konkrétní účel a vhodný pro aplikaci uživatele. Vyzýváme uživatele, aby pečlivě vyhodnotili přilnavost a kompatibilitu materiálů. Níže jsou uvedeny pokyny pro vybrané podklady. Poruchy materiálu způsobené podkladem nebo nesprávnými povrchovými úpravami nejsou odpovědností ORAFOLu (pro další informace se prosím obraťte na ORAFOL reflective.solutions@orafol.de).

Dvousložkové polyuretanové barvy

Dvousložkové polyuretanové barvy musí být před aplikací pásky ORAFOL vytvrzeny. Pokud není barva správně vytvrzená, odplynění způsobí, že se pod naneseným materiálem vytvoří bubliny a lepidlo nebude dostatečně přilnout. ORAFOL doporučuje před aplikací pásky ORAFOL otestovat odplynění. Pokud jde o doby schnutí, je třeba ve všech případech dodržovat pokyny výrobců barev. Zatímco většina barev je obvykle suchá na dotek během několika hodin, v závislosti na základním nátěru, směsi barev a tloušťce, správné vytvrzení může trvat podstatně déle, až jeden týden.



Překlad: Traiva s.r.o., distribuce  
www.traiva-shop.cz

### **GRP (Glass Reinforced Plastics) a / nebo povrchy potažené gelem**

Podobná pravidla jako výše budou platit pro kompozitní materiály, jako jsou GRP substráty a / nebo povrchy potažené gelem, protože podklad musí být před aplikací řádně a plně vytvrzen, jinak může dojít k odplynění.

### **Odplyňování plastů**

Polykarbonáty, polypropyleny a jiné plasty mohou reagovat s prostředím a absorbovat nebo odplyňovat vlhkost nebo odplyňovat pomocné látky a nosiče rozpouštědel pro přísady, což může způsobit tvorbu bublin na filmu. Předběžné testy jsou nezbytné, aby se zajistilo, že z této interakce nevzniknou žádné nepříznivé účinky.

### **Nerezová ocel**

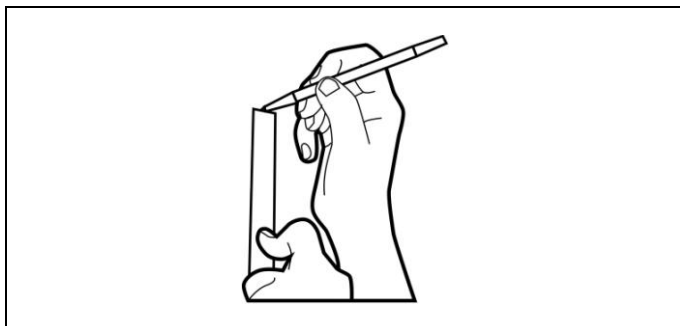
Pro aplikaci na nerezovou ocel musí být použit VC 104 s lepidlem # 36 (kód položky 3850-cc36-050, kde cc označuje barvu). Platí stejné aplikační pokyny a záruka jako u standardního produktu.

### **Čištění povrchu**

Účelem čištění podkladu je odstranění nečistot nebo znečištění. Je velmi důležité, aby byl povrch bez prachu a mastnoty a v ideálním případě by měl být povrch hladký. Čistým hadříkem s isopropylalkoholem otřete povrch pouze v jednom směru, aby nedošlo k šíření kontaminace. Před odpařením čistič setřete suchým čistým hadříkem. Tento postup opakujte, dokud není povrch čistý, tj. Pokud na hadříku nejsou žádné viditelné nečistoty nebo mastnota. Před zahájením aplikace se ujistěte, že je povrch suchý a že se isopropylalkohol úplně odpařil.

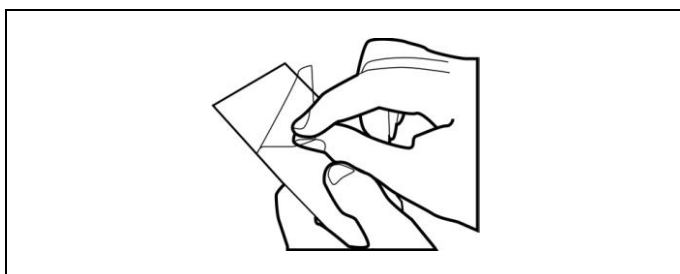
### **Ojetá vozidla:**

U ojetých vozidel je nutný další krok: Po dokončení výše uvedeného procesu čištění plochu lehce obruste brusným talířem, abyste odstranili zbytky nečistot bez poškrábání laku. Poté znovu očistěte isopropylalkoholem a čistým hadříkem.



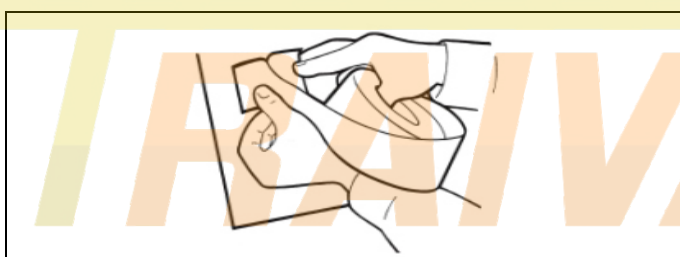
KROK 1:

Vyznačte vodítko čarou tužky nebo alternativně naneste proužek maskovací pásky. Nepoužívejte křídlo nebo jiné prostředky, které mohou zanechat zbytky na povrchu.



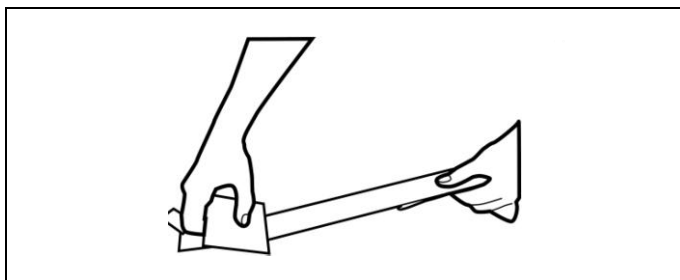
KROK 2:

Odlepte lepicí vrstvu a přilepte ji na povrch stěrkou. Nedotýkejte se exponovaných částí lepidla po odstranění podkladu.



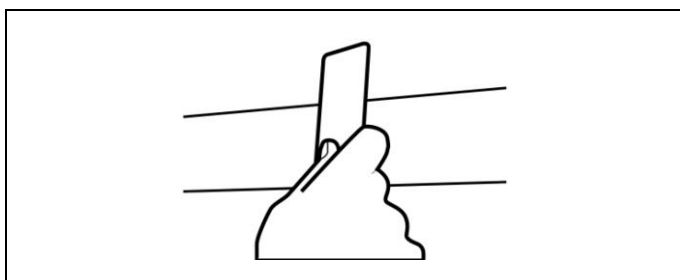
KROK 3:

Je důležité, aby počáteční zarovnání / umístění pásky bylo správné, protože není možné znovu vyrovnat pásku bez způsobení vrásek nebo „tunelů“ po aplikaci.



KROK 4:

Zajistěte, aby obnažené lepidlo přišlo pouze do styku s povrchem pomocí tlaku stírací lišty. Pokud odkryté lepidlo se dotýká povrchu bez rovnoměrného tlaku stěrky, vzduch může být uvězněn pod filmem a mohou se objevit bubliny.

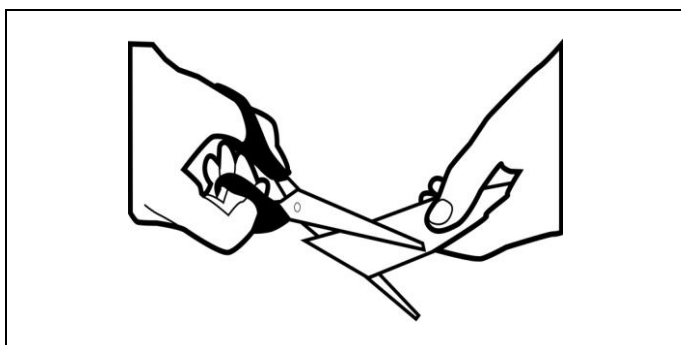


KROK 5:

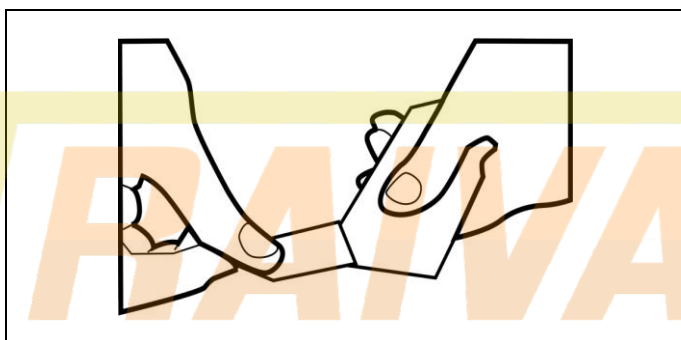
Po aplikaci znovu přejeďte stěrkou po celé délce pásky na vozidle. Ujistěte se, že jsou okraje pásky řádně přilepeny k povrchu. Pokud je obrysové značení hotové, rohy pásky se mohou překrývat.

Při kontrole aplikace by neměly být viditelné žádné vzduchové bubliny. Pokud se vyskytnou vzduchové bubliny, použijte k jejich propíchnutí kolík a stírací lištu zatlačte vzduch směrem k otvoru pro kolík.  
TIP.

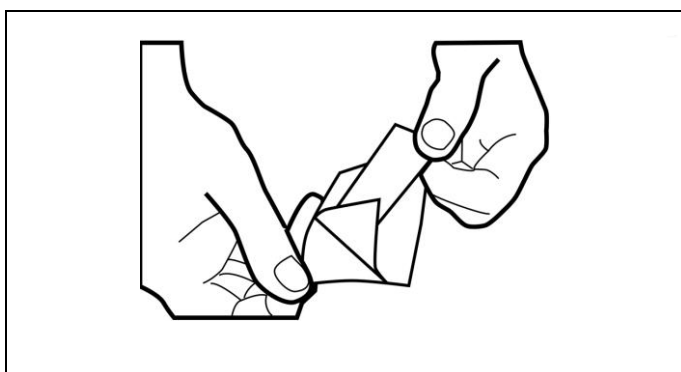
Pokud je nutné rychle odstranit podklad pásky, může vám pomoci následující tip:



1:  
Odřízněte malý kousek reflexního filmu a sejměte jeho podklad.



2:  
Naneste jej na reflexní stranu jednoho z rohů kusu, který má být použit na návěsu nebo přívěsu



3:  
Potáhněte podklad pásky. Stažením malého kousku se s ním páska stáhne a snadno se sundá z z podkladu.

#### Čas lepení

Aplikovaný materiál by měl zůstat při teplotě mezi 15 ° C a 38 ° C po dobu nejméně jedné hodiny po aplikaci.

Co se smí a nesmí dělat

### **Konkávni povrchy a obrysy**

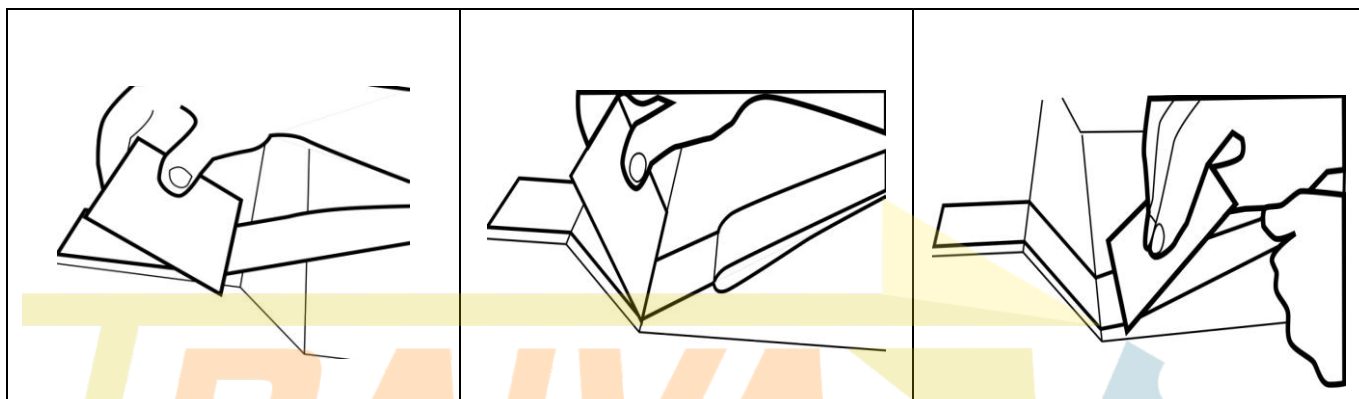
Obousměrně ohnuté povrchy:

Film by neměl být aplikován na povrchy ohýbané ve dvou směrech.

Pokud je povrch mírně konkávní pouze v jednom směru (např. strany návěsu), ujistěte se, že se stěrka ohýbá tak, aby poskytovala správný kontakt a dostatečný tlak mezi fólií a podkladem.

### **Dveře s obrysy:**

Při aplikaci VC 104 na boky nebo dveře s obrysy zajistěte, aby byla páska nanесena bez napnutí, zejména v oblastech, kde se povrch ohýbá (viz výkresy)



### **Aplikace na rohy / hrany**

Materiál by neměl být nanášen kolem rohů nebo hran. Místo toho by měl být odříznut 6 mm (1/4 ") od okraje.

### **Aplikace na panely**

Při aplikaci VC 104 na dveře nebo boky pomocí panelů, které by se mohly během používání pohybovat a / nebo rozšiřovat, se doporučuje, aby se páska na panely odstříhla a aplikovala jako samostatné kusy.

### **Aplikace reflexních fólií na vinyl**

ORAFOL nedoporučuje nanášet VC 104 na vinylové fólie. Tento postup porušuje záruku.

### **Aplikace teplem**

Při aplikaci VC 104 nepoužívejte žádný zdroj tepla.

### **Uložení rolí**

Všechny role, včetně částečně použitých rolí, by měly být skladovány v originálním balení, položeny naplocho, pevně navinuty kolem jádra o průměru 3 "a podlepeny páskou. Skladujte na čistém a suchém místě, mimo přímé sluneční světlo. Skladujte při pokojové teplotě mezi 18 ° C a 28 ° C a 50% r.v.

### **Odstranění**

Pokud je potřeba odstranit pásku VC 104 z vozidla, udržujte úhel odstranění kolmo k povrchu (90 °) a táhněte mírnou rychlostí. Pro jemné zahřátí lepidla a jeho snížení agresivity lze použít tepelnou pistoli. Buďte opatrní, ne

ponechat zdroj tepla na jednom místě příliš dlouho, protože by mohlo dojít k roztavení lepidla, což by mohlo způsobit jeho uvolnění z fólie, nebo v horším případě poškození lakované povrchové úpravy níže. Zbytky lepidla lze odstranit čisticími rozpouštědly a odstraňovači lepidla. Před použitím vždy zkontrolujte bezpečnostní list výrobce a otestujte jeho kompatibilitu na nenápadném místě.

### **POKYNY K PÉČI**

#### **Ruční čištění:**

ORALITE® VC 104 lze umýt ručně kartáčem, hadříkem nebo houbičkou za použití vody, mýdla nebo čisticího prostředku s následným opláchnutím čistou vodou.

#### **Strojní čištění:**

Automatické mytí nákladních vozidel / automobilů nebo standardní vysokotlaký ruční sprej:

o Maximální tlak - 1 200 PSI / 80 bar

o Maximální voda / promývací roztok 60 ° C

o Je třeba použít velikost otvoru kužele trysky 40 °

o Čisticí tyč nebo trysky nesmí být v úhlu větším než 45 stupňů od kolmice k značkovací ploše

o Čisticí paprsek držte minimálně 60 cm od materiálu

Pokud používáte čisticí / odmašťovací prostředky, ujistěte se, že je produkt vhodný pro vozidlo, a řiďte se doporučeními výrobce ohledně ředění. Po namočení vozidlo důkladně opláchněte. Dlouhodobé vystavení čisticím / odmašťovacím prostředkům může za určitých okolností negativně ovlivnit materiál. Dlouhodobé působení v kombinaci se slunečním zářením může posílit negativní účinek čisticích / odmašťovacích prostředků.

K čištění filmu nepoužívejte rozpouštědla, protože by mohla nepříznivě ovlivnit produkt. Pokud mýdlo nebo čisticí prostředek dostatečně nečistí film, lze VC 104 jemně otřít hadříkem namočeným v izopropylalkoholu, aby se odstranily skvrny.

Důležité: Vhodnost zamýšleného procesu péče musí být stanovena koncovým uživatelem.

### **DŮLEŽITÉ OZNÁMENÍ**

Všechny produkty ORALITE® podléhají pečlivé kontrole kvality během celého výrobního procesu a je zaručeno, že budou v prodejní kvalitě a neobsahují výrobní vady. Publikované informace týkající se produktů ORALITE® vycházejí z průzkumu, který společnost považuje za spolehlivý, i když tyto informace nepředstavují záruku. Vzhledem k rozmanitosti použití produktů ORALITE® a neustálému vývoji nových aplikací by měl kupující pečlivě zvážit vhodnost a výkonnost produktu pro každé zamýšlené použití a kupující musí nést veškerá rizika související s tímto použitím. Veškeré specifikace se mohou změnit bez předchozího upozornění.

ORALITE® je registrovaná ochranná známka společnosti ORAFOL Europe GmbH.